

IES J.M. Thomàs

Projecte Educatiu Centre



ÍNDEX DE CONTINGUTS

- **Característiques de l'entorn del centre i trets d'identitat**
- **Valors i objectius educatius. Prioritats d'actuació**
- **Principis i criteris bàsics que caracteritzen el centre referits a la intervenció educativa, l'orientació i l'avaluació**
- **Objectius del centre amb la finalitat d'aconseguir l'educació en la diversitat**
- **Tractament transversal en les àrees, matèries o mòduls de l'educació en valors i altres ensenyaments**
- **Estructura organitzativa del centre**
- **Coordinació amb serveis i institucions**

El projecte educatiu és un instrument de planificació institucional del centre, que concreta les intencions educatives consensuades per la comunitat educativa i serveix per donar sentit i orientar el conjunt de les activitats del centre.

Referències Normatives .

- Llei Orgànica 8/1985, de 3 de juliol, reguladora del dret a l'educació.
- Llei Orgànica 2/2006, de 3 de maig, d'Educació, modificada per la LO 8/2013, de 9 de desembre, per a la millora de la qualitat educativa
- Decret 120/2002, de 27 de setembre, pel qual s'aprova el reglament orgànic dels instituts d'educació secundària
- Decret 34/2015, de 15 de maig, pel qual s'estableix el currículum de l'educació secundària obligatòria a les Illes Balears. (BOIB 16/05/2015, núm.73)
- Decret 35/2015, de 15 de maig, pel qual s'estableix el currículum del batxillerat a les illes balears

D'acord amb aquest precepte legal dos són els tipus d'elements que ha d'incloure el PEC, partint de l'entorn cultural i social de l'alumne:

- Els de contingut essencialment ideològic, és a dir, els valors, els objectius i les prioritats.
- Els instruments d'aplicació i fins i tot d'organització del centre, com la concreció de currículums, la forma d'atenció a la diversitat, l'acció tutorial, el pla de convivència etc.

En opinió de la legislació educativa vigent, per tant, els centres d'ensenyament secundari presenten un tret diferencial, definits per l'entorn cultural i social de l'alumnat, que constitueixen el punt del qual s'ha de partir per aconseguir les metes pedagògiques proposades. En definitiva, els centres educatius són centres de barriada, i, d'acord amb el principi d'autonomia dels centres, les solucions que caldrà aplicar seran diferents, a tenor del tipus de barriada.

No obstant la irreprotxabilitat dels dos principis que informen aquests preceptes legals, l'autonomia dels centres i l'adaptació al medi sociocultural de l'alumne, convé senyalar l'escassa autonomia real dels centres en general, i, en conseqüència, l'escassa capacitat

per donar compliment a uns principis propis, específics i diferenciadors. S'hi oposen diverses circumstàncies, com:

- La determinació dels objectius, finalitats, valors i prioritats de l'educació, ve ja fixada per la legislació estatal, i per la legislació autonòmica, de manera que difícilment se podran introduir aspectes no contemplats per la norma legal.
- La falta d'homogeneïtat d'un alumnat que no procedeix d'una sola barriada, sinó de vàries, i de diverses escoles, juntament amb la falta de capacitat del centre per incidir de manera directa i vinculant sobre les escoles de la zona.
- La falta d'instruments legals necessaris per desenvolupar una vida autònoma.
- La sempre insuficient dotació econòmica dels centres fan problemàtiques moltes actuacions necessàries o convenients per a una bona incardinació medi sociocultural-escola-institut i per desenvolupar programes específics d'actuació.

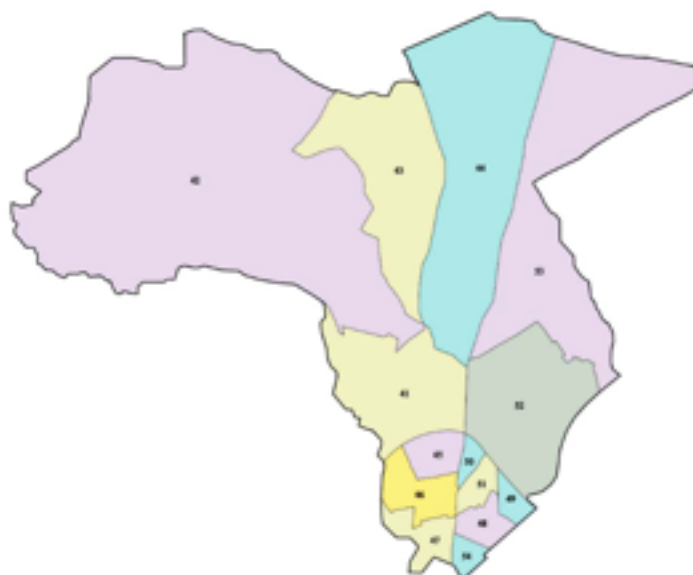
Sols a un espai forçosament limitat, el que ocupen determinats aspectes organitzatius, per tant, se pot exercir l'autonomia del centre, i té sentit l'elaboració d'un PEC.

Característiques de l'entorn del centre i trets d'identitat.

Entorn social i barriada .

Com s'ha dit abans, hem de parlar aquí d'un entorn plural, que no coincideix exactament amb una sola barriada, sinó amb vàries, sobretot les de son Oliva, Camp Redó, Amanecer i Plaça de Toros i nuclis disseminats de la zona Nord de Palma, enquadrades totes elles en el districte nord de Palma. Al que s'ha afegit la disseminació de la procedència dels alumnes que s'incorporen al programa PEI, ja que al ser el nostre centre l'únic de la illa que el desenvolupa aquests alumnes venen de tota l'illa.

Districte Nord.



Codi	Barri
041	El Secar de la Real
042	Establiments
043	Son Espanyol
044	Son Sardina
045	Cal Capiscot
046	El Camp Redó
047	Bons Aires
048	Plaça de Toros
049	Son Oliva
050	Amanecer
051	L'Olivera
052	La Indioteria (urbà)
053	La Indioteria (rural)
054	Aniduc

Dintre del dictricte Nord ens trobem limitats per la zona B de la distribució del Servei d'Escolarització de la Conselleria d'Educació

Les dades estadístiques que aquí s'utilitzen estan tretes sobre la base del padró municipal de Palma, revisat el primer de gener de 2006, que s'ha anat actualitzant en les dades proporcionades per l'Ajuntament de Palma (Regidoria d'Interior, servei de població), i estan recollides a l'Annex I. (dades inicials). Hem mantingut le dades inicials per poder observar l'evolució de les barriades..

El districte Nord ocupa una quarta part de l'extensió del municipi de Palma. Està format per 14 barris situats entre el torrent de la Riera, les Avingudes, el carrer Jacint Verdaguer i l'autopista Palma-Inca.

Amb l'excepció de la Indioteria urbana, que antigament formava part de la nostra zona escolar i que actualment ha deixat d'estar-hi els cinc barris situats al nord de la via de cintura mantenen un cert caràcter rural. La disponibilitat d'aigua propicià que fossin ocupats per assentaments humans durant l'època talaiòtica, de la qual es conserven alguns elements. L'època islàmica també hi deixà una empremta important, especialment en el traçat de síquies, que sovint duïen l'aigua fins al nucli urbà de Palma i que posteriorment es convertirien en importants artèries urbanes. Atès que estaven situades més enllà dels 1.250 metres de la murada, franja on es prohibia la construcció d'habitatges per ordenança militar, s'hi instal·là una certa població abans del s. XX, més disseminada en els casos del Secar de la Real, Son Espanyol i la Indioteria rural, i més concentrada a Son Sardina i Establiments. Els canvis arran del creixement del turisme durant les dècades dels 60 i 70 no tingueren especial repercussió en aquests barris, però sí la crisi de l'agricultura.

En contrast amb aquest caràcter més esponjat, el districte compta amb cinc barris amb una densitat que va des de les 140-150 persones per hectàrea (Cal Capiscol i el Camp Redó) fins a les 240-290 persones (Arxiduc, Bons Aires, Plaça de Toros). L'increment poblacional provocat pel turisme canvià per sempre la fisonomia del Camp Redó i Cal Capiscol. El primer inicià la seva urbanització arran de l'aprovació del segon eixample de Palma (1940). En un principi s'hi volien fer habitatges de poca alçària, però posteriorment s'incrementà per a respondre a l'augment poblacional. La urbanització de Cal Capiscol, en canvi, començà durant els anys 60.

Als barris de Bons Aires, Plaça de Toros i Arxiduc, atès que es trobaven a la zona d'extramurs, a menys de 1.250 metres de la murada renaixentista, les ordenances militars no permetien que s'hi construís. Als tres casos, els barris varen integrar-se a la ciutat gràcies al primer eixample de Palma projectat el 1901 per Bernat Calvet. En un principi es tractava d'un procés lent i esponjat, que amb el segon eixample de 1940 i amb l'increment turístic dels anys 60 s'intensificà.

Son Oliva i l'Olivera tenen una història diferent. A més de 1.250 metres de la murada renaixentista, al seu territori es trobaven els rafals de Son Oliva i l'Olivera, respectivament. La urbanització de Son Oliva es va iniciar a partir de 1931, en forma d'habitatges unifamiliars. Una dècada més tard es va començar a construir a l'Olivera. Com als barris anteriors, a partir de 1960-70 es va densificar el procés urbanitzador.

El barri Amanecer suposa una excepció a la zona interior de la via de cintura. Iniciat en els anys 30 com a zona residencial, conserva una àmplia zona d'habitatges aïllats unifamiliars.

És el tercer districte més poblat de Palma, amb 90.128 persones empadronades a 1-1-2012. De 2004 ençà, ha experimentat el segon creixement més pausat del municipi, amb un 7,2%. El 22,5% de la població ha nascut a l'estranger, principalment a països extracomunitaris (el 16,4% del total).

Son Oliva

La barriada de Son Oliva prové de la urbanització d'una antiga possessió del mateix nom, que era el del seu propietari, Pere Oliva. La urbanització d'aquesta finca, segregada en un Son Oliva Vell i un Son Oliva Nou, és molt recent, tot i que el procediment legal s'iniciés el 1931. El 1965 s'aprovà el pla parcial d'urbanització, projectat per l'arquitecte Antoni Llabrés Fuster, però no se consolidà com a barri fins la dècada dels 70, època durant la qual s'establiren gran nombre d'immigrants, de classe treballadora i escàs o nul coneixement del català, extrems que s'hauran de concretar en els paràgrafs subseqüents. Predominen els habitatges de tipus plurifamiliar.

A Son Oliva radica el Col·legi Públic Son Oliva, ubicat al carrer Tomás Luis de Vitoria.

Es Camp Redó.

Es Camp Redó també pren el nom d'una antiga possessió segregada diverses vegades. El 1954 començà el procés d'urbanització amb la construcció de cases protegides, aleshores exigides per l'economia de postguerra, de baixa qualitat constructiva i contínuament degradades, la popular "Corea", amb una població treballadora de classe baixa. Fora de Corea la població és, majoritàriament, de classe mitjana o mitjana-baixa.

La barriada ve definida per l'existència de diversos centres de singular importància, com la Llar d'Ancians i la de Joves, del Consell de Mallorca, la Creu Roja, la Clínica Planes, Carrefour, s'Escorxador, la Clínica mental de Jesús i el cementiri.

Radiquen a aquesta barriada el col·legi públic Costa i Llobera, Felip Bauçà, C.P. de Pràctiques, i els privats concertats Sant Vicenç de Paül, Manjón i ca'n Domenge.

Sa Plaça de Toros.

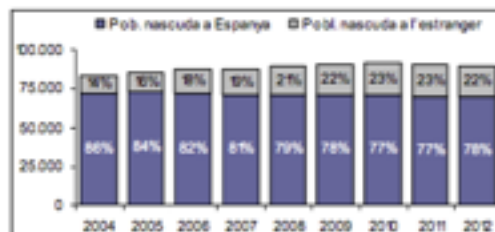
Rep el nom de l'edifici del Coliseu Balear, obra de l'arquitecte Gaspar Bennàssar Moner. Comprenia històricament varies possessions, concebudes a partir de 1901 com a part de l'eixampla i començades a urbanitzar a partir de 1940 per l'arquitecte Gabriel Alomar Esteva, sobre la base d'habitatges unifamiliars, que la pressió urbanística i l'especulació foren convertint en habitatges plurifamiliars, tipus de vivenda que avui va predominant. Habiten aquesta barriada treballadors de classe mitjana amb forta presència d'immigrants, com es veurà mes endavant.

A la barriada radiquen diverses escoles: la primera d'elles el col·legi Arcàngel Sant Rafel, fundat el 1931, el col·legi Jesús Maria, Ntra. Señora de la Esperanza, i el Pius XII, el primer centre de Palma on, de forma obligatòria, se donaren classes de català. Tots ells són centres concertats.

Dades

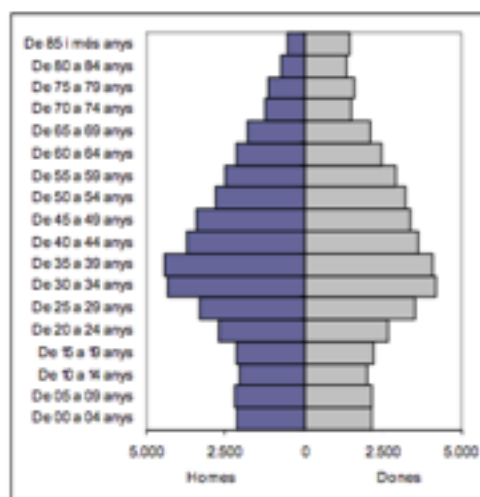
Evolució de la població

	Densitat	Població total	Població nascuda a Espanya	Població nascuda a l'estranger
1-1-2004	17,3	84.002	72.550	11.452
1-1-2005	17,8	86.072	72.684	13.388
1-1-2006	18,1	87.764	72.345	15.419
1-1-2007	18,1	87.704	70.730	16.974
1-1-2008	18,5	89.463	71.040	18.423
1-1-2009	18,8	90.921	70.883	20.038
1-1-2010	18,9	91.684	70.829	20.855
1-1-2011	18,6	90.218	69.763	20.455
1-1-2012	18,6	90.128	69.890	20.238



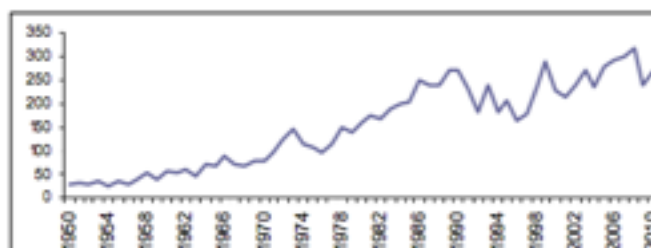
Piràmide de població 1-1-2012

	Homes	Dones	% Homes	% Dones
Total	43.581	46.547	48,4%	51,6%
De 0 a 4 anys	2.148	2.135	50,2%	49,8%
De 5 a 9 anys	2.224	2.151	50,8%	49,2%
De 10 a 14 anys	2.042	2.008	50,4%	49,6%
De 15 a 19 anys	2.161	2.195	49,6%	50,4%
De 20 a 24 anys	2.716	2.677	50,4%	49,6%
De 25 a 29 anys	3.314	3.506	48,6%	51,4%
De 30 a 34 anys	4.359	4.191	51,0%	49,0%
De 35 a 39 anys	4.454	4.069	52,3%	47,7%
De 40 a 44 anys	3.724	3.632	50,6%	49,4%
De 45 a 49 anys	3.413	3.373	50,3%	49,7%
De 50 a 54 anys	2.818	3.203	46,8%	53,2%
De 55 a 59 anys	2.538	2.898	46,7%	53,3%
De 60 a 64 anys	2.180	2.468	46,9%	53,1%
De 65 a 69 anys	1.816	2.127	46,1%	53,9%
De 70 a 74 anys	1.233	1.500	45,1%	54,9%
De 75 a 79 anys	1.135	1.622	41,2%	58,8%
De 80 a 84 anys	749	1.345	35,8%	64,2%
De 85 i més anys	557	1.447	27,8%	72,2%



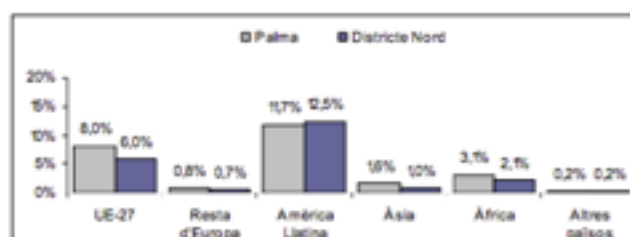
Evolució de les llicències d'activitat d'obertura sol·licitades

Any	Nre.	Any	Nre.
1991	232	2001	213
1992	181	2002	238
1993	240	2003	273
1994	183	2004	237
1995	207	2005	277
1996	163	2006	294
1997	177	2007	300
1998	234	2008	319
1999	291	2009	238
2000	229	2010	267



Població segons lloc de naixement

	1-1-2012
Total	90.128
Espanya	69.890
Nascuda a Palma	41.632
Nascuda a la resta de les IB	7.038
Nascuda a una altra CA	21.220
Estranger	20.238
UE-27	5.413
País extracomunitari	14.825
Resta d'Europa	622
Llatinoamèrica	11.248
Àsia	870
Àfrica	1.915
Magrib	858
Altres	170
Taxa d'immigració	46,0
Estrangera	22,5
UE-27	6,0
Extracomunitària	16,4

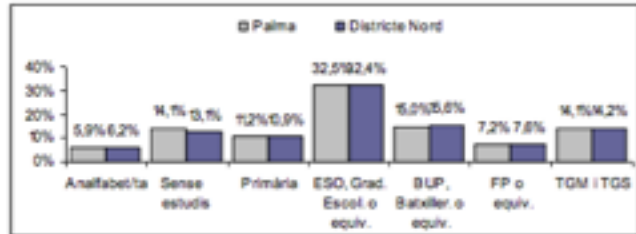


Indicadors generals

	2011
Població	Població total: 90.128
	Densitat poblacional: 18,6
	% variació poblacional 2012/2004: 7,3%
	De 0 a 15 anys: 13.527
	De 16 a 29 anys: 15.750
	De 30 a 64 anys: 47.320
	De 65 i més anys: 13.531
	Nascuda a les Illes Balears: 48.670
	Nascuda en una altra CA: 21.220
	Nascuda a l'estranger: 20.238
	Nascuda a la UE-27: 5.413
	Nascuda en un país extracomunitari: 14.825
	Taxa d'immigració total: 46,0
	Taxa d'immigració estrangera: 22,5
Taxes de població	Taxa de dependència: 42,9
	Taxa de població infantil: 15,0
	Taxa de joventut: 17,5
	Taxa d'envelliment: 15,0
	Taxa de sobrenvellingment: 7,6
	Taxa de soledat anciana: 24,3
	Taxa de substitució: 1,0
Unitats de convivència	Unitats de convivència: 35.945
	Mitjana de membres per UC: 2,5
	UC unipersonals: 11.561
	UC de 2 membres: 8.941
	UC de 6 i més membres: 1.289
	Taxa d'unitats de convivència de 6 i més membres: 3,6
	UC d'1 persona major: 3.293
	UC amb tots els membres nascuts a Espanya: 26.458
	UC mixta (persones nascudes a Espanya i a l'estranger): 4.327
	UC amb tots els membres nascuts a l'estranger: 5.160
	UC amb tots els membres nascuts a UE-27: 1.717
	UC amb tots els membres nascuts a un país extracomunitari: 3.178
Estudis	Taxa de instrucció insuficient: 19,3
	Índex de persones titulades universitàries: 15,6
	Expedients amb intervenció: 1.417
	Persones ateses: 4.480
	Diagnòstics treballats: 2.100
Benestar Social	Taxa d'expedients: 3,9
	Taxa d'incidència: 5,0
	Taxa de dependència reconeguda: 1,8
	Taxa de discapacitat reconeguda: 5,3
Dinamisme econòmic i organització urbana	Densitat edificable: 86,3
	Valor mitjà dels béns immobles (euros): 38.542
	Taxa d'activitats econòmiques: 6,3

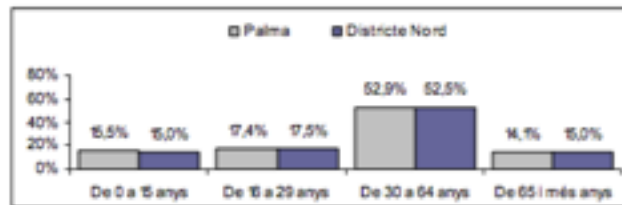
Població de 16 a 64 anys per nivell d'estudis declarat al Padró municipal

	1-1-2012
Total	63.070
Analfabet/ta	3.907
Sense estudis	8.283
Primària o equiv.	6.886
ESO, graduat escolar o equiv.	20.422
Batxillerat, BUP o equiv.	9.822
Formació professional	4.789
Títol de grau mitjà	4.021
Títol de grau superior	4.940
Taxa d'instrucció insuficient	19,3
Taxa pers. analfabetes	6,2
Taxa pers. universitàries	15,6



Població segons grups d'edat

	1-1-2012
Total	90.128
De 0 a 15 anys	13.527
De 16 a 29 anys	15.750
De 30 a 64 anys	47.320
De 65 i més anys	13.531



Amb totes les cauteles necessàries, podem dir que les dades ens presenten una imatge de l'entorn social i cultural de l'institut definides pels següents trets:

- Les barriades de l'entorn són relativament modernes, urbanitzades a partir dels anys 40 (Plaça de Toros, Amanecer), 50 (Camp Redó) 60 i 70 (Son Oliva). Els primitius habitatges unifamiliars de planta baixa o planta baixa i pis han estat substituïts per habitatges plurifamiliars.
- El procés d'urbanització d'aquestes barriades no roman estanc. Son Oliva, especialment, mostra una gran activitat de formació de grans blocs de vivendes plurifamiliars i d'apertura de nous carrers, el que durà una nova població amb noves necessitats.
- La població que ha ocupat aquestes barriades és jove, amb poca incidència de les classes passives, relativament, d'una densitat normal-alta, un augment poblacional alt i una distribució per sexes bastant similar. A l'entorn del 6/7 % d'aquesta població està en edat de cursar l'ensenyament obligatori.
- La procedència de la població és heterogènia, amb forta presència de la immigració, tant la de l'estat espanyol com la d'altres estats. En general se pot dir que la població

mallorquina, oriünda o naturalitzada, sobrepassa un poc el 50 % (excepte Amanecer), la peninsular passa del 28,5 % i la d'altres estats (excepte Amanecer) se situa en el 15,69 %. Cas especial és el de Plaça de Toros, amb una població estrangera del 17,57 %.

- De la població no espanyola sobresurt, amb bastant diferència, la que procedeix d'Amèrica Llatina, sobretot equatorians, argentins i colombians.
- De la població espanyola la més freqüent és l'andalusa, que ateny gairebé una tercera part, seguida de la procedent de Castella-La Manxa.
- La formació presenta nivells de campana de Gauss, en el màxim i trobam la població amb estudis d'ESO o similars.
- L'oferta cultural, quant a biblioteques és molt pobre, gairebé inexistent l'equipament esportiu i falten llocs de reunió que no sigui el carrer i una oferta cultural atractiva.

L'alumne del Joan Maria Thomàs :

L'entorn social .

Les estadístiques inicials de l'anys 2006 que s'inclouen a l'Annex II són molt clares al respecte, i indiquen una fragmentació important de l'entorn social i escolar de l'alumne que comença al nostre institut, que s'ha mantingut en el temps. D'aquestes dades podem extreure que,

- L'institut no té una barriada de referència, sinó varies. A ESO, els nostres alumnes procedien, el curs 2007/18, de més de 60 barriades, tot i assignant una barriada als pobles, a les altres Illes, a la Península i l'estranger.
- Procedeixen, en conseqüència, de diverses escoles i centres. Quantificats, arriben a uns 75 els centres de procedència diferents.
- Tot i això, alguns centres tenen molta més presència al nostre institut, i són de les nostres barriades. A ESO, dividits per cursos, eren, l'any acadèmic 2017/18:
- Primer curs:

En xifres totals, de 151 alumnes d'ESO, 71 són de la nostra zona, el que suposa un 48,34%. D'aquesta quantitat, la part més important correspon:

El 32,62 %, procedeix de Son Oliva

El 30,32 %, procedeix de Camp Redó .

Aquestes dades que són accentuades a batxillerat i FPB es deuen a tres motius principalment, per una banda el programa PEI , per altra ser un dels dos únics centres de Palma que ofereixen el Batxillerat de Arts i que la FPB té zonificació única.

Respecte a les dades de nacionalitats,

Nacionalitat	Núm. homes	Núm. dones
Alemanya	0	1
Algèria	1	0
Argentina	4	5
Bolívia	3	5
Brasil	2	1
Bulgària	3	7
Xile	2	0
Xina	1	0
Colòmbia	4	2
Cuba	0	1
Equador	2	5
Egipte	0	1
Estats Units d'Amèrica	0	1
Hongria	1	0
Itàlia	2	2
Mali	0	2
Marroc	0	1
Moldàvia	1	1
Pakistan	1	0
Paraguai	1	2
Polònia	1	0
Portugal	3	0
Regne Unit	1	0
República Dominicana	2	1
Romania	3	1
Rússia	1	1
Tailàndia	0	1
Ucraïna	1	0
Uruguai	2	0
TOTAL	42	41

Curs 15-16

Nacionalitat	Núm. homes	Núm. dones
Alemanya	1	0
Argentina	3	1
Bolívia	2	2
Brasil	0	1
Bulgària	1	4
Xile	3	0
Xina	2	1
Colòmbia	3	2
Cuba	2	0
Dominica	1	0
Equador	1	3
Egipte	1	1
Hongria	1	0
Índia	0	1
Itàlia	2	1
Marroc	1	0
Moldàvia	0	1
Paraguai	2	0
Portugal	2	0
Regne Unit	0	2
República Dominicana	2	1
Romania	5	1
Uruguai	3	0
Veneçuela	1	0
TOTAL	39	22

Curs 17-18

Disposam de 25 nacionalitats el curs 2017-18, però amb la característica de poca concentració d'una sola nacionalitat, que és manté amb el temps

La formació .

És un altre informació ens poden proporcionar les dades més amunt apuntades:

Les escoles amb més presència al nostre institut, i per tant, amb més incidència a la formació dels alumnes que ens arriben són:

- Col·legi Públic “Son Oliva”, de Son Oliva, Col·legi Públic “Felip Bauçà”, de Camp Rodó, Col·legi públic de Cas Capiscol.

De qualsevol manera, ja s’ha vist a l’apartat anterior que l’alumnat que arriba a l’institut és molt heterogeni. La formació de la qual parteix, també. Vora grups d’alumnes amb uns nivells satisfactoris, altres no han assolit els mínims exigibles, i les carències són difícils de superar, encara que solen disminuir en els cursos superiors. Així, prenent com a base el resultat més negatiu possible, la repetició de curs, a l curs 2016/17 tenim

MATRÍCULA ESCOLAR

Curs	ESO				Batxillerat						Cicles formatius FPB
	1r	2n	3r	4t	ARTS		CT		HCS		
					1r	2n	1r	2n	1r	2n	
A	27	22	26	31	4	1	25	14	4	18	14
B	28	23	26	30	6	20	8		17	12	5
C	27	25	21	28	12	2		2	18	4	
D	27	33	32	36	32	8		7		7	
E	27		11		8		9		17		
F		16									
P		13	15								
Total	136	132	151	125	62	31	42	23	56	41	19
Repet.	11	22	17	18	9	6	2	3	7	6	

L’absentisme és un altre dels factors reveladors de la formació de l’alumnat. És clar que no podem prendre com a base per a la determinació de l’existència d’aquest fenomen l’índex del qual parteixen, amb criteri pragmàtic i operatiu, els serveis socials de l’ajuntament, que consideren absentisme sols l’absència a més del 50% de classes, xifra que sembla excessivament elevada.

Al nostre institut l’índex d’absentisme, prenent com a base les faltes a classes ens indica que els alumnes han deixat d’assistir (tenint en compte faltes justificades i injustificades) es situa al 6%. amb tendència a descendir les faltes injustificades com a conseqüència de la millora tècnica en la rapidesa de comunicació als pares, però es manté el percentatge de faltes totals.

Conseqüència de la procedència sociocultural de bona part dels nostres alumnes, la conscienciació d’aquesta franja respecte a la nostra realitat cultural és baixa, i l’ús del català, fora de l’escola, presenta índexs baixos segons les enquestes que es realitzen periòdicament.

El centre Joan Maria Thomàs :

L’esdevenir .

L’Institut d’ensenyament Secundari Joan Maria Thomàs va néixer l’any 1984, com a secció delegada de l’Institut Son Cotner, amb el propòsit doble de descongestionar els instituts del

centre, (Ramón Llull i Joan Alcover), i mitigar la falta d'oferta de places públiques, cada vegada més acusada, a l'eixampla.

A la seva trajectòria, que acaba de complir els seus primers 25 anys, és possible veure tres etapes ben definides encara que amb contorns cronològics una mica borrosos.

Primera època:

L'institut, encara secció delegada o "Mixt n. 6", té la seu provisional a diferents dependències avui ocupades per l'institut Josep Maria Llompart, aleshores cedides, amb bona voluntat, per l'Escola de Magisteri, situada al mateix edifici.

Caracteritza aquesta època la carència més absoluta de medis materials: aules desconnectades, algunes d'elles a un soterrani, sense departaments, sense biblioteca pròpia ni espais per altres usos que el d'impartir classes, sols tres banys en total, dos d'ells (sinó els tres) habitualment fora de servei, i un pati insuficient, resultat de l'acotació d'una part del pati enjardinat de l'entrada. L'alumnat era d'al·luvió, és adir, rebutjat d'altres centres, amb baix rendiment acadèmic i hàbits de convivència poc assolits.

No obstant, amb paciència i entusiasme se va sabre dur una situació poc còmoda, i se va aconseguir aixecar el nivell i el rendiment dels alumnes fins a uns paràmetres molt dignes, durant uns cursos que se varen perllongar més enllà del que hauria d'haver estat estrictament necessari (abans de la finalització de l'edifici definitiu s'havia inaugurat el Madina Mayurqa, situat just en front, de posterior creació).

Segona època:

Comença amb la inauguració, el curs 92/93, de la seu definitiva del nostre institut, situada al carrer Pablo Iglesias 93, a un edifici de notable prestància i lluminositat, però insuficient i poc adaptat a les noves exigències de les reformes educatives, com la falta d'aules, la falta d'un espai gran multi funcional, els passadissos excessivament estrets o la falta d'espai per a l'impartició dels nous ensenyaments tècnics, pal·liada, fins a cert punt, amb la construcció d'un edifici annex, al pati.

Malgrat tot, el nou institut, ja Joan Maria Thomàs en honor de l'insigne músic, comença una etapa de plenitud, de la ma de l'adquisició de recursos tècnics, de la configuració de l'espai educatiu a través de l'aula-matèria, de la implantació d'un ensenyament en català, fets que aconseguiren que l'institut, ara, popularment, "Beverly Hills", experimentés una forta demanda per part d'un alumnat conscienciat de la nostra realitat cultural, procedent, en bona part, de famílies dedicades a professions liberals, i responsable, en general. La forta demanda propicià una selecció de l'alumnat però, en sentit negatiu, produí també nivells de sobresaturació a un institut, ja de per si insuficient, materialment, per als reptes que plantejaven la reforma educativa.

Tercera època

Suposà l'adaptació de l'institut a les exigències que les reformes educatives comportaven, materialment (necessitat de nous espais, redistribució de l'existent), organitzativament (disseny de nous currículums, de nous projectes) i mentalment (adaptació a uns pressuposts ideològics completament nous, en contradicció, de vegades, amb els anteriors).

Era evident que un centre amb un alumnat en certa manera seleccionat i, en aquest sentit, "elitista", no podia funcionar de la mateixa manera amb un altre alumnat, molt diferent, que sense presentar un grau de conflictivitat preocupant era de baix nivell cultural, feia escassíssim us del català, i era bastant més jove.

Comença un paulatí però notable decreixement de la demanda de matrícula, probablement propiciada per la competència del tres centres que se situen a prop (el Josep Maria Llompart, el Madina Mayurqa i el Nicolau de Pax), i per l'adscripció de l'institut a la zona geogràfica que li atribuï el "mapa escolar".

Quarta Època:

El centre ha evolucionat cercant projectes i estudis que permetés ampliar la base d'on nodrir-se el Centre. Així el curs 2007-08 és va autoritzar els estudis de Batxillerat d'Arts. Es va continuar el curs 20a2-2013 amb el PQPI que després es va transformar amb la Formació Professional Bàsica amb informàtica i Comunicacions. I el darrer projecte d'aquestes característiques és el Programa d'Estudis Integrats autoritzat per primera vegada el curs 2015-16 (que actualment representa el 20% de l'alumnat del Centre).

Trets particulars. .

És difícil donar uns trets diferenciadors del nostre centre, quan els instituts presenten una problemàtica tan homogènia i dona una resposta tan semblant. Algunes de les característiques del Joan Maria Thomàs s'han vist ja a l'epígraf anterior; de qualsevol manera podríem dir, resumidament, que l'institut és, actualment:

- Un centre modern, amb un grau alt d'informatització i d'utilització de tecnologia audiovisual.
- Un centre que utilitza el sistema d'aula/matèria, excepte en el cas de primer d'ESO, per al qual s'ha considerat pedagògicament convenient mantenir la tradicional aula/grup.
- Un centre no massificat, que imparteix un ensenyament no rígid en un clima general de bona convivència, exempt de conflictes greus.

- Un centre amb una molt baixa ratio professor/alumne, que se situa, aquest curs 2008/09, a un professor cada 7,34 alumnes. Aquesta mateixa proporció, l'any acadèmic 1999/2000 (primer d'implantació completa d'ESO), era d'1/12.
- Un centre que ha prestat una atenció molt particular a la diversitat i a la diferència.
- Un centre amb un eficaç sistema d'acollida als nou vinguts d'àmbit cultural no català.
- Un centre obert a nous estudis i a noves modalitats, on, a més d'ESO, se pot cursar el batxillerat científic i tecnològic, el de ciències socials i humanitats, el d'arts escèniques.
- Un centre amb uns resultats acadèmics situats en una franja mitjancera.
- Els resultats de les proves de PAU dels darrers 4 anys ens mostren una evolució positiva respecte al Índex de Credibilitat que fixa la pròpia universitat i ens relaciona amb la resta de ÇCentres.
 - Curs 13-14: Lloc 57 de 87 centres presentats a les proves PAU
 - Curs 14-15: Lloc 46 de 87 centres presentats a les proves PAU
 - Curs 15/16: Lloc 31 de 88 centres presentats a les proves PAU
 - Curs 16/17: Lloc 23 de 90 centres presentats a les proves PAU
- Un centre on la participació i implicació dels pares i mares no resulta satisfactòria.

Valors i objectius educatius.

Prioritats d'actuació

L'Institut Joan Maria Thomàs assumeix com a valors propis de la formació que vol donar als seus alumnes els senyalats com a finalitats de l'educació per la legislació vigent, especialment els contemplats a l'article 2 de la LOE, i mantinguts amb la LOMQE.

- a) El ple desenvolupament de la personalitat i de les capacitats dels alumnes.
- b) L'educació en el respecte dels drets i llibertats fonamentals, en la igualtat de drets i oportunitats entre homes i dones i en la igualtat de tracte i no-discriminació de les persones amb discapacitat.
- c) L'educació en l'exercici de la tolerància i de la llibertat dins els principis democràtics de convivència, com també en la prevenció de conflictes i la seva resolució pacífica.
- d) L'educació en la responsabilitat individual i en el mèrit i esforç personal.

- e) La formació per a la pau, el respecte als drets humans, la vida en comú, la cohesió social, la cooperació i solidaritat entre els pobles, així com l'adquisició de valors que propiciïn el respecte als éssers vius i el medi ambient, en particular al valor dels espais forestals i el desenvolupament sostenible.
- f) El desenvolupament de la capacitat dels alumnes per regular el seu propi aprenentatge, confiar en les seves aptituds i coneixements, així com per desenvolupar la creativitat, la iniciativa personal i l'esperit emprenedor.
- g) La formació en el respecte i reconeixement de la pluralitat lingüística i cultural d'Espanya i de la interculturalitat com un element enriquidor de la societat.
- h) L'adquisició d'hàbits intel·lectuals i tècniques de treball, de coneixements científics, tècnics, humanístics, històrics i artístics, així com el desenvolupament d'hàbits saludables, l'exercici físic i l'esport.
- i) La capacitació per a l'exercici d'activitats professionals.
- j) La capacitació per a la comunicació en la llengua oficial i cooficial, si n'hi ha, i en una o més llengües estrangeres.
- k) La preparació per a l'exercici de la ciutadania i per a la participació activa en la vida econòmica, social i cultural, amb actitud crítica i responsable i amb capacitat d'adaptació a les situacions canviants de la societat del coneixement.

L'educació que volem per al nostre institut :

L'educació, en tant que un camí inacabat i no una meta, és sempre manifestament millorable. Per això volem per al nostre institut:

En relació al funcionament del centre .

- Un centre més participatiu, en el qual els distints estaments (professors, alumnes, pares i mares, ajuntament, altres institucions) col·laborin a una empresa que és comuna.
- Un centre que pugui completar la seva funció social oferint a l'entorn social, en condicions degudes, serveis d'extensió cultural (classes de repàs, de català, biblioteca), instal·lacions esportives, espai per activitats socials etc.
- Un centre que pugui potenciar o permeti establir relacions socials integradores als diferents grups amb presència a l'institut.
- Un centre compromès amb la conservació del medi ambient, de l'entorn natural i cultural.

- Un centre que potenciï la projecció de la seva imatge a l'exterior, més conegut sobretot de les escoles de l'entorn.
- Un centre amb les instal·lacions i el equipament adequats.

En relació a l'ensenyament .

- Una educació que sigui cada vegada de major qualitat, que doni als nostres alumnes una formació completa i exigent i que promogui l'esforç personal com a principi de l'aprenentatge i com a antídote contra la desmotivació i l'absentisme.
- Una educació que continuï els esforços i l'atenció especial a la diversitat i a la diferència.
- Una educació oberta a oferir l'espectre més ample possible d'estudis als nostres alumnes.
- Una educació que continuï el procés de modernització quant a medis informàtics i audiovisuals.
- Una educació que aconsegueixi una integració social cada vegada més tolerant i solidària, potenciant, sobretot al primer cicle, les activitats cultural de participació i d'integració amb el medi natural i cultural, fora i dintre de l'institut.
- Una educació que promogui la llengua i la cultura de les Illes Balears.
- Una educació cada vegada més sincronitzada amb les escoles de major presència a l'institut.
-

Principis i criteris bàsics que caracteritzen el centre referits a la intervenció educativa, l'orientació i l'avaluació.

La finalitat de l'educació secundària obligatòria consisteix a aconseguir que els alumnes i les alumnes adquireixin els elements bàsics de la cultura, especialment en els seus aspectes humanístic, artístic, científic i tecnològic; desenvolupar i consolidar en ells hàbits d'estudi i de treball; preparar-los per a la seva incorporació a estudis posteriors i per a la seva inserció laboral i formar-los per a l'exercici dels seus drets i obligacions a la vida com a ciutadans.

A l'educació secundària obligatòria s'ha de prestar especial atenció a l'orientació educativa i professional de l'alumnat.

L'educació secundària obligatòria s'organitza d'acord amb els principis d'educació comuna i d'atenció a la diversitat de l'alumnat. Les mesures d'atenció a la diversitat en aquesta etapa han d'estar orientades a respondre a les necessitats educatives concretes de l'alumnat i a l'assoliment dels objectius de l'educació secundària obligatòria i l'adquisició de les competències corresponents i no poden suposar, en cap cas, una discriminació que els impedeixi assolir aquests objectius i competències i la titulació corresponent.

Els referents per a la comprovació del grau d'adquisició de les competències i l'assoliment dels objectius de l'etapa en les avaluacions contínua i final de les matèries dels blocs d'assignatures troncal i específiques, són els criteris d'avaluació i estàndards d'aprenentatge avaluables.

L'avaluació del procés d'aprenentatge de l'alumnat de l'educació secundària obligatòria ha de ser contínua, formativa i integradora.

En el procés d'avaluació contínua, quan el progrés d'un alumne o alumna no sigui l'adequat, s'han d'establir mesures de reforç educatiu. Aquestes mesures s'han d'adoptar en qualsevol moment del curs, tan aviat com es detectin les dificultats, i han d'estar dirigides a garantir l'adquisició de les competències imprescindibles per continuar el procés educatiu

L'avaluació dels aprenentatges dels alumnes i les alumnes ha de tenir un caràcter formatiu i ha de ser un instrument per a la millora tant dels processos d'ensenyament com dels processos d'aprenentatge.

L'avaluació del procés d'aprenentatge de l'alumnat ha de ser integradora, i s'ha de tenir en compte des de totes i cadascuna de les assignatures la consecució dels objectius establerts per a l'etapa i del desenvolupament de les competències corresponent. El caràcter integrador de l'avaluació no ha d'impedir que el professorat dugui a terme de manera diferenciada l'avaluació de cada assignatura tenint en compte els criteris d'avaluació i els estàndards d'aprenentatge avaluable de cadascuna d'aquestes.

S'han d'establir les mesures més adequades perquè les condicions de realització de les avaluacions, inclosa l'avaluació final d'etapa, s'adaptin a les necessitats de l'alumnat amb necessitats educatives especials. Aquestes adaptacions en cap cas s'han de tenir en compte per minorar les qualificacions obtingudes.

Els professors han d'avaluar tant els aprenentatges de l'alumnat com els processos d'ensenyament i la seva pròpia pràctica docent, per a la qual cosa han d'establir indicadors d'assoliment en les programacions didàctiques.

L'equip docent, constituït en cada cas pels professors i les professores de l'estudiant, coordinat pel tutor o la tutora, ha d'actuar de manera col·legiada al llarg del procés d'avaluació i en l'adopció de les decisions que en resultin, en el marc del que estableixin les administracions educatives.

Amb la finalitat de facilitar als alumnes i les alumnes la recuperació de les matèries amb avaluació negativa, les administracions educatives han de regular les condicions perquè els centres organitzin les oportunes proves extraordinàries i programes individualitzats en les condicions que determinin.

A l'ESO :

En aquesta etapa s'ha de posar un èmfasi especial en l'atenció a la diversitat dels alumnes, en l'atenció personalitzada orientada a aconseguir el màxim desenvolupament de cada un dels alumnes i en la resposta a les dificultats d'aprenentatge identificades prèviament o a les que vagin sorgint al llarg de l'etapa.

La metodologia didàctica ha de ser fonamentalment comunicativa, activa, participativa i adreçada a l'assoliment dels objectius, especialment els aspectes més directament relacionats amb les competències clau. S'han de fomentar els mètodes que impliquen desenvolupar la capacitat de resoldre problemes, mètodes de recerca i d'investigació i l'ús habitual de les tecnologies de la informació i la comunicació.

L'acció educativa ha de procurar la integració dels aprenentatges posant de manifest les relacions entre les matèries i la seva vinculació amb la realitat. També s'ha de promoure la feina en equip i afavorir una progressiva autonomia dels alumnes que contribueixi a desenvolupar la capacitat d'aprendre per si mateixos.

Sens perjudici del tractament específic que se'n fa en les matèries de l'àmbit lingüístic, s'han de planificar activitats que fomentin la comprensió lectora, l'expressió oral i escrita i el desenvolupament de la capacitat per dialogar i expressar-se en públic. La lectura i la

consolidació de l'hàbit lector són una responsabilitat que recau en totes les matèries del currículum.

S'ha de fomentar la feina en equip dels professors i s'ha d'afavorir la coordinació dels integrants dels equips docents.

Aquestes principis es troben àmpliament desenvolupat als diferents documents del Centre.

Objectius del centre amb la finalitat d'aconseguir l'educació en la diversitat

Considerar la diversitat com un valor afegit comporta centrar l'atenció en reduir o eliminar les barreres per a l'aprenentatge i la participació. Tots els alumnes han de participar de la vida de l'aula. L'organització de l'IES ha de prioritzar l'atenció a la diversitat. D'aquesta manera podrà oferir els ajuts i els suports necessaris que facilitin l'accés als aprenentatges i el domini de les competències bàsiques a tots i totes.

Els principis bàsics d'on sortiran els nostres objectius són:

Principi d'inclusió: Tots els alumnes poden aprendre junts, per tant tots els alumnes van a l'IES i a la classe que els correspon per edat.

Principi de normalització: Tots els alumnes reben un programa educatiu adequat. Cal tractar a tots els alumnes de la mateixa manera, evitant les actituds compassives o sobreprotectores.

Principi de personalització: Tothom és igual, però cadascú d'acord amb les seves característiques personals. Tots els alumnes reben un currículum apropiat a les seves necessitats.

Principi d'igualtat d'oportunitats: Cal donar a aquells que més necessiten els recursos que els facin falta per poder assolir els seus objectius d'aprenentatge. Tots els alumnes participen a les activitats complementàries i extra-curriculars.

L'objectiu general que ens proposam és aconseguir que tot l'alumnat arribi al màxim de les seves capacitats, i es per aquest motiu que hem de posar al seu abast totes les estratègies metodològiques, recursos,... que tinguem a la nostra disposició. No es tracta que l'alumne s'ajusti al sistema educatiu en el qual se li pretén integrar, sinó d'ajustar el propi sistema educatiu a la diversitat del seu alumnat.

- Al Pla d'atenció a la diversitat trobam aquest punt desenvolupat, així com les mesures ordinàries i específiques d'atenció, la organització dels recursos, el pla d'acolliment,....

Tractament transversal en les àrees, matèries o mòduls de l'educació en valors i altres ensenyaments

Article 121.1 de la Llei Orgànica 2/2006, de 3 de maig, modificada per la LO 8/2013, de 9 de desembre, per a la millora de l'educació:

El projecte educatiu del centre recollirà els valors, els objectius i les prioritats d'actuació. Així mateix, incorporarà la concreció dels currículums establerts per l'Administració educativa que correspon fixar i aprovar al Claustre, així com el tractament transversal en les àrees, matèries o mòduls de l'educació en valors i altres ensenyaments.

Veure Pla d'acció Tutorial

.

Estructura organitzativa del centre.

Normativa vigent

- Decret 120/2002, de 27 de setembre, pel qual s'aprova el reglament orgànic dels instituts d'educació secundària, article 68 apartat 2 lletra e:

L'estructura organitzativa del centre, que es basarà en el principi de participació i col·laboració dels diferents sectors de la comunitat escolar i s'orientarà envers l'èxit de les finalitats i el compliment dels principis establerts...

Tot i que els Decrets esmentats fan referència a les finalitats i principis de la Llei orgànica vigent en el moment de la seva publicació, sembla lògic que en el context actual es refereixin a les finalitats i principis establerts en la LO 2/2006, de 3 de maig, d'Educació, modificada per la LO 8/2013, de 9 de desembre, per a la millora de la qualitat educativa (articles 1 i 2).

El seu desenvolupament, característiques i especificitats s'han de determinar en el Reglament d'organització i funcionament (ROF).

L'estructura d'oferta educativa és troba a la Concreció Curricular

Coordinació amb serveis i institucions

Conservatori Professional de Mallorca.

Des del curs 2015/2016 la relació amb el conservatori ha crescut molt, ja que compartim l'alumnat del programa PEI (s'han hagut de coordinar exàmens, horaris, grups, trasllats d'un centre a l'altre amb un professor acompanyant, professorat del conservatori que desenvolupa les seves classes a l'IES ...) tot això es va treballar per la directiva i un professor que ha tingut la coordinació d'aquest programa amb el conservatori.

Escola Oficial d'Idiomes.

Des del curs 2012/2013 la relació amb l'EOI va augmentar, ja que el centre va passar a ser extensió de l'EOI de Palma, durant els següent cursos amb 17 unitats. El curs actual s'ha reduït a 9 unitats. Juntament amb EOI, el curs 14/5 es va posar en marxa un programa pilot anomenat EOIES que actualment s'ha generalitzat i en el que continuem participant.

UIB.

Des del curs 2016/2017 la relació amb la UIB no és limitada a l'habitual entre els centres de secundària i la mateixa. Aquesta relació és molt més estreta ja que la Universitat utilitza les nostres aules els horabaixes per realitzar el Màster de Formació del Professorat. Aquesta col·laboració ha produït la donació per part de la UIB de mobiliari (les aules de 1r i 2n d'ESO disposen de cadires encoixinades), i d'ajuts tècnics. També ens ha permès un contacte més directe amb el professorat de la UIB i la posada en marxa de programes específics com el programa de convivència familiar.

Relacions amb serveis socials i servei de protecció de menors.

Serveis Socials: Hi ha una estreta relació entre els diferents sectors per fer el seguiment d'alumnes amb risc d'exclusió social i amb les seves famílies mitjançant reunions presencials, correu electrònic i telèfon. A més d'establir relacions d'activitats extraescolars al centre, així el curs 17-18 es va començar amb dos grups els dilluns i dimecres per atendre els alumnes amb mancances educatives per part dels Serveis Socials de Ses Estacions que al gener es va duplicar. (Es va fer la sol·licitud a través de la Regidoria de Benestar Social.

AMADIBA

Fiscalia de Menors

També disposam de l'ajuda del policia tutor, que col·labora puntualment en la recerca d'alumnes que han deixat d'assistir al Centre, anant als seus domicilis i informant de la situació a la Direcció del Centre. També acudeix quan es sol·licita l'ajud de 112 per motius de salut.

Relacions amb serveis sanitaris

PAC (de Arquitecte Bennassar). Participació del programa Consulta Jove. Consultes setmanals a l'institut, 2h setmanals. tant de forma individual com grupal (màxim 4 alumnes), amb un metge i una infermera del centre de salut. Veure document específic.

Creu Roja . Es fan una sèrie de xerrades que toquen temes com la droga, la violència de gènere...

Esteim en contacte amb IBSMIA, l'aula Hospitalària de Son Espases i SAED per quan es necessari l'actuació en qualcun dels nostres alumnes.

Empreses col·laboradores.

El cicle de FPB d'informàtica i Comunicació treballa amb diferents empreses on els alumnes del segon curs realitzen les pràctiques. La relació amb aquestes empreses és molt bona i fins i tot, alguns dels nostres alumne han estat contractats per elles un pic acabat el cicle.

	Data	Responsable
Elaborat	curs 2010- 2011	Bartomeu Cañellas Alexandre Font Damià Tomas Bergas
Aprovat	30 de juny de 2011	Director: Damià Tomàs Bergas
Vist i plau	30 de juny de 2011	Claustre de Professors i Consell Escolar
Revisat	Curs 2017-18	Director: Damià Tomàs Bergas Claustre de Professors i Consell Escolar
Aprovat	29 de juny de 2018	Director: Damià Tomàs Bergas
Vist i plau		Claustre de Professors i Consell Escolar
Revisat	Curs	
Aprovat		
Vist i plau		
Revisat	Curs	
Aprovat		
Vist i plau		